

**Tjänsteutlåtande**

Utfärdat 2022-12-10

Diarienummer 0471/22

Handläggare

Anna Ekdahl

Telefon: 031- 368 21 28

E-post: anna.ekdahl@ioff.goteborg.se

Samrådsremiss Program för Säve flygplats dnr sbk 0882/20

Förslag till beslut

I idrotts- och föreningsnämnden

Idrotts- och föreningsnämnden godkänner förvaltningens yttrande som svar på samrådsremissen och översänder yttrandet som nämndens eget till byggnadsnämnden.

Sammanfattning

Byggnadsnämnden beslutade 2019 om att upprätta program för Säve flygplats och 2020 om ett positivt planbesked för verksamheter vid Säve flygplats. Ett förslag till programhandling har tagits fram och byggnadsnämnden beslutade 2022-11-20 att skicka ärendet på samrådsremiss mellan 30 november – 30 december. Nämnden har att ta ställning till att godkänna förvaltningens svar. Idrotts- och föreningsförvaltningen förvaltar ingen mark i området men svarar utifrån att flera föreningar har verksamhet inom området och är utpekade i översiktsplanens markanvändningskarta som rekreationsanläggningar. Flera ridföreningar som ingår i Göteborgs Stads plan för ridsport har tränings- och tävlingsverksamhet inom programområdet. Förslaget innebär att delar av Göteborg Horse parks arrende behöver sägas upp och att omlokalisering behövs av vissa ridbanor och samnyttjan med galoppbanan prövas. De parkeringsytor som ridverksamheterna redan idag samnyttjar försvinner när delar av Göteborg galopps arrende sägs upp. Om det visar sig finnas en yt- och verksamhetsmässig möjlighet att tillgodose alla funktioner på mindre yta genom omlokalisering kommer det ändå att få stora ekonomiska konsekvenser. Förslaget innebär att ridsportens kvarvarande ytor kan säkerställas på lång sikt i program och planer vilket möjliggör utveckling av anläggningarna. Om ridanläggningen i Alleby försvinner leder det till att flera hundra barn och unga (men även vuxna) förlorar möjligheten att ägna sig åt ridsport som fritidsaktivitet. Sammantaget får förslaget negativa konsekvenser för ridsporten generellt och för barn och unga i synnerhet och en minskning av ridsportens verksamhet går emot målen i Göteborgs Stads plan för ridsport. I norra programområdet finns ett skyttecenter som är en viktig förutsättning för skytteverksamheten i hela staden. Enligt förslaget ska befintlig markanvändning behållas.

Bedömning ur ekonomisk dimension

Förslaget innebär inte några direkta ekonomiska konsekvenser för idrotts- och föreningsförvaltningen. Enligt förslaget är det en förutsättning att minska den totala ytan till ridsporten och att samnyttja funktionerna. Det innebär att omlokalisering ska prövas för några befintliga ridbanor och parkeringsplatser. Föreningslivet har inte möjlighet att

på egen hand bekosta en sådan flytt vilket innebär att de är beroende av investeringsbidrag med hög täckningsgrad från förvaltningen. Om ridskolan i Alleby försvinner innebär det att flera hundra barn och unga förlorar sina ridskoleplatser. För att behålla det totala antalet ridskoleplatser i staden skulle det på sikt få ekonomiska konsekvenser att omhänderta dessa i en framtida ridanläggning.

Bedömning ur ekologisk dimension

Förslaget påverkar flera av stadens miljömål. Stora ytor som försvinner från ridsporten är jordbruksmark vilket innebär att marken inte längre kan ställas om för produktion av livsmedel vid behov samt negativa konsekvenser för den biologiska mångfalden. Om möjligheten ökar att ta sig till området med kollektivtrafik, gång och cykel ger det bättre förutsättningar för hållbara resor, samtidigt som den totala trafikmängden till området beräknas öka. Området kulturella ekosystemtjänster påverkas negativt om möjligheten att ägna sig åt ridsport som fritidsaktivitet och rekreation minskar. Alleby gård, som riskerar att försvinna, pekas dessutom ut som en särskilt intressant kulturmiljö i programmet.

Bedömning ur social dimension

Barnkonventionen är svensk lag sedan 2020. En social konsekvensanalys och en barnkonsekvensanalys genomfördes under programarbetet och förslaget innebär på sikt försämrade möjligheter för barn och ungas möjlighet att ägna sig åt ridsport. Ridföreningarna har även aktiviteter för personer med funktionsnedsättning, pensionärer och vuxna vilka alla skulle påverkas negativt om ridsportens verksamhet minskar eller behöver lägga ner. Om mark som idag används för vallodling försvinner leder det till att kostnaderna ökar för att driva verksamheterna ökar om man i stället måste köpa in foder. Troligtvis innebär det att deltagaravgifterna måste höjas vilket får konsekvenser för möjligheten att rida vilket framför allt drabbar flickor som i större utsträckning ägnar sig åt ridsport. Utvecklingen av området ökar kollektivtrafiken till ridanläggningarna vilket är positivt under förutsättning att ridsporten kan vara kvar i området.

Bilagor

1. Programhandling
2. Markanvändningskarta

Ärendet

Byggnadsnämnden beslutade 2019-12-17 att uppdra åt kontoret att upprätta program för Säve flygplats och i februari 2020 beslutades om ett positivt planbesked för verksamheter vid Säve flygplats. Ett förslag till programhandling har tagits fram och byggnadsnämnden beslutade 2022-11-20 att skicka ärendet på samrådsremiss mellan 30 november – 30 december. Nämnden har att ta ställning till att godkänna förvaltningens svar.

Beskrivning av ärendet

Byggnadsnämnden har bjudit in till samråd för att komma med synpunkter på Program för Säve flygplats. Programmets syfte är att utreda lämpligheten och möjligheten att utveckla ett större sammanhängande verksamhetsområde (både störande och icke-störande verksamheter, kontors-/företagsytor samt lager och logistik) och samtidigt bevara pågående markanvändning för delar av flygplatsen. Programområdet är beläget på

norra Hisingen och omfattar Säve flygplatsområde med omnejd och är cirka 500 hektar stort. Området avgränsas i väster i huvudsak av Kongahällavägen, i öster av Hisingsleden och i norr och söder i första hand efter fastighetsgränser. Marken är till största delen privatägd genom Castellum som äger flygplatsen med omgivande områden sedan 2018. Staden äger cirka en tredjedel, staten en mindre del genom Fortifikationsverket och mindre fastigheter är helt i privat ägo.

Castellum och fastighetskontoret har ansökt om planbesked för att utveckla området. Programområdets avgränsning syns i bild 1 (blå linje). Gröna ytor är markerade i översiktsplanens markanvändningskarta som rekreationsanläggningar. På anläggningarna bedrivs verksamhet inom ridsport (söder) samt skytte (norr). Området har särskild betydelse för ridsporten, flera föreningar verkar inom området och har ridskola, tränings- och tävlingsverksamhet för barn, unga, funktionsnedsatta, pensionärer och vuxna.



Bild 1

I sydöstra delen av programområdet arrenderar staden ut mark genom lägenhetsarrende till hästsportanläggningen Göteborg Horse Park (GHP) som drivs av två föreningar, Göteborgs Hästsportklubb samt Vestur islandshästar. Anläggningen består av flera uteridbanor och ett gemensamt klubbhus och de genomför ett hundratal träningstillfällen och cirka 60 tävlingsdagar per år. GHP samnyttjar vissa funktioner med Göteborg galopp som har parkering och stallboxar för tillfällig uppställning på ett markarrende med staden inom programområdet. Själva galoppbanan ligger utanför och upplåts med tomträttsavtal. Den används för träningsverksamhet och cirka 10 tävlingar per år och har sammanlagt cirka 15 000 besökare. Det finns två detaljplaner (bild 2) som anger multisportarena för speedway samt hästsport inom programområdet men genomförandetiden har gått ut för båda (II-4889, vann laga kraft 2007 och II-4171 vann laga kraft 1997).

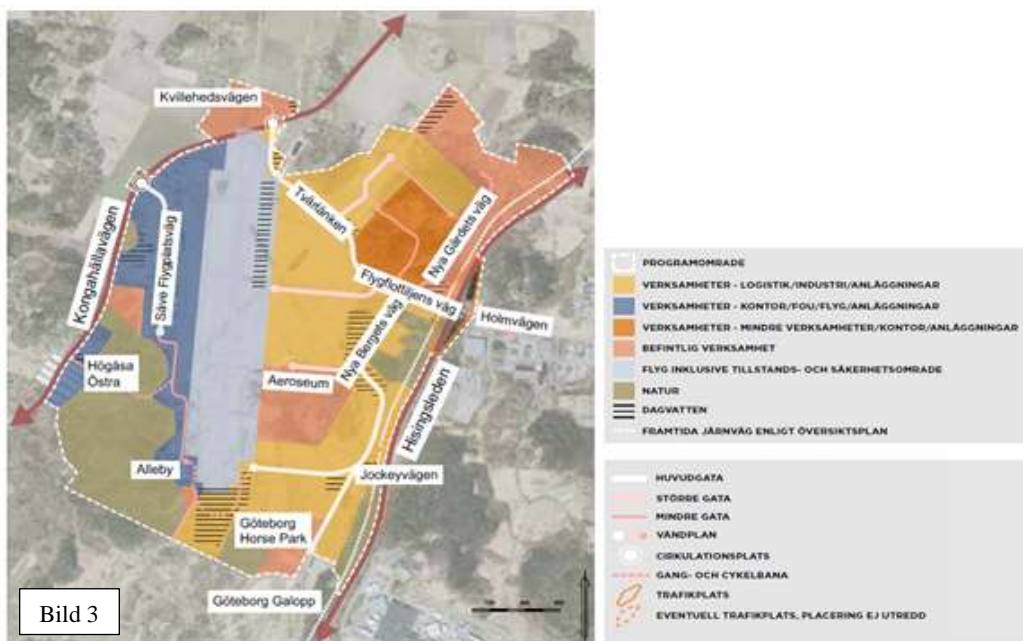


Bild 2

I sydvästra delen ligger Alleby gård som var privatägd men nyligen köptes av Castellum. På anläggningen finns ridskola och den ideella föreningen Alleby Ridklubb. Verksamheten har cirka 550 aktiva besökare per vecka (uppsittningar). Alleby gård arrenderar även mark från staden för vallodling och bete i den östra delen. Det går att rida på mindre vägar mellan anläggningarna. I norra delen av programområdet upplåter staden mark till skytteverksamhet (Säve Pistolsskytteklubb och Göteborgs/Hisingens Jaktvårdskrets) genom lägenhetsarrende. Området har stor betydelse för Göteborgs skytteverksamhet och är en förutsättning för den pågående detaljplan som möjliggör flytt av skytteanläggning från Högsbo till Kallebäck.

Förslaget

Programförslaget möjliggör en utveckling av flygplatsområdet med omgivning för verksamheter av olika slag, framför allt inom logistik och industri. Det är ont om större sammanhängande markområden för nyetablering av verksamheter inom kommunen. Stadsbyggnadskontoret ser att en utveckling av området har stora förutsättningar att öka tillgången på sådan mark och har därför bedömt att näringslivets behov utgör ett samhällseligt intresse och ska prioriteras högre än andra intressen och värden i området. Förslaget innebär utveckling till blandat verksamhetsområde med en inriktning mot verksamheter som är mer personalintensiva och mindre trafikalkrande i den västra delen och fokus på logistik och tyngre industri i den östra delen på grund av dess närhet till Hisingsleden för transporter. Programförslaget bedöms ha goda förutsättningar att nå en exploateringsekonomi i balans där intäkterna täcker kostnaderna. Kostnader tillkommer för utbyggnad av statlig infrastruktur för trafik och överföringsledning för VA utanför programområdet som är en förutsättning för att kunna genomföra utbyggnaden. Detta ska samordnas med utbyggnad av VA för andra kommande exploateringar som pekas ut i översiktsplanen. Utbyggnadstiden väntas därför vara 10 – 20 år efter godkännande och kunna vara klar tidigast 2030. Flera detaljplaner behövs tas fram inom området. Utvecklingen kommer att öka kollektivtrafik, gång och cykelvägar till och inom området.



Förslagens inriktning är att ge de befintliga ridverksamheterna förutsättningar att vara kvar i området och hitta ett gränssnitt mellan ridsporten och kommande verksamheter även om de påverkas av den planerade exploateringen. Enligt förslaget är det nödvändigt att minska ridsportens yta i sydost för att få exploateringsekonomi att gå ihop. Det innebär att delar av marken som används för ridsport idag kommer att ianspråkats för andra verksamheter och att samlokalisering behöver prövas mellan GHP och Svensk Galopp för att minska den totala arealen för ridsport i området. Vesturs uteridbanor behöver omlokaliseras och i princip all parkeringsyta berörs av förslaget. I den sydöstra delen kring Alleby gård ändras



Bild 4

markanvändningen för att möjliggöra och prioritera näringsverksamheter på lång sikt även om ridverksamheten kan vara kvar tills vidare. Utbyggnaden ska ske så att hästsportens funktioner kan bibehållas under utbyggnadstiden.

Förvaltningens bedömning

Idrotts- och föreningsförvaltningen förvaltar ingen mark i området men svarar utifrån att flera föreningar har verksamhet på mark som är utpekad i översiktsplanens markanvändningskarta som rekreationsanläggningar. Området har stor betydelse för flera föreningars tränings- och tävlingsverksamhet och ingår i Göteborgs Stads plan för ridsport. Förslaget innebär att delar av stadens arrenden med ridsporten sägs upp och att möjligheten att rationalisera och samnyttja ytorna måste prövas. Om det är ytmässigt och verksamhetsmässigt möjligt att minska ytan kommer det ändå få stora ekonomiska konsekvenser för Göteborg Horse Park. Fortsatt utredning behövs om det är möjligt att samnyttja delar av GHP inom galoppen eller om det är möjligt att placera ridbanorna på ett sätt som både bevarar ridsportens befintliga funktioner och säkerställer utvecklingen av verksamheter i föreslagen omfattning. Om det går att hitta lösningar som bevarar befintliga funktioner i området innebär det att ridsporten kan säkerställas på lång sikt i programmet och i kommande detaljplaner. Det skulle i så fall möjliggöra en utveckling av anläggningarna och verksamheterna som efterfrågats av ridsporten under många år eftersom området redan i *Utvecklingsplan för ridsporten i Göteborg 2004* pekades ut som ett samlat prioriterat ridområde med förutsättningar att utvecklas som evenemangsområde och tävlingsarena för olika grenar inom ridsporten. Ridverksamheterna är beroende av stora parkeringsytor. Parkering för aktiva vid träningar och tävlingar måste tillgodose inom den mark som ridsporten arrenderar men kan precis som idag samnyttjas mellan verksamheterna. Parkering för besökare vid evenemang skulle kunna samnyttjas med andra närliggande verksamheter, en fråga som måste omhändertas i detaljplanearbetet. Under förutsättning att ridverksamheterna kan vara kvar i området innebär förslaget bättre kommunikationer till området med kollektivtrafik och gång- och cykelvägar. En hållplats närmre ridanläggningarna bör finnas med redan i den initiala planeringen samt passage över Hisingsleden så att befintlig hållplats vid Stenebyvägen kan användas. Frågor om vatten och avlopp behöver även inkludera ridsportens behov så att de kan dra nytta av investeringar i infrastrukturen i området. Alleby Ridklubbs anläggning riskerar att försvinna helt på sikt vilket betyder att flera åldersgrupper och prioriterade målgrupper drabbas. Om ridskolan läggs ner innebär det att flera hundra barn och unga förlorar möjligheten att ägna sig åt ridsport som fritidsaktivitet, särskilt hårt drabbas flickor som i större utsträckning ägnar sig åt ridsport.

Sammantaget får förslaget negativa effekter för ridsporten generellt och för barn och ungas i synnerhet. Minskar ridsportens verksamhet går det emot målen i Göteborgs Stads plan för ridsport och påverkar barn och ungas möjlighet att ägna sig åt ridsport. I norra programområdet finns ett skyttecenter med flera aktörer. Enligt förslaget ska befintlig markanvändning behållas vilket är en förutsättning för skytteverksamheten i hela staden.

Johan Sävhave

Lotta Lidén Lundgren

Förvaltningsdirektör

Avdelningschef utveckling & ekonomistyrning